



อนุรักษ์ศิลปวัฒนธรรม ณ ชุมชนอัมพวา สู่เศรษฐกิจพอเพียง

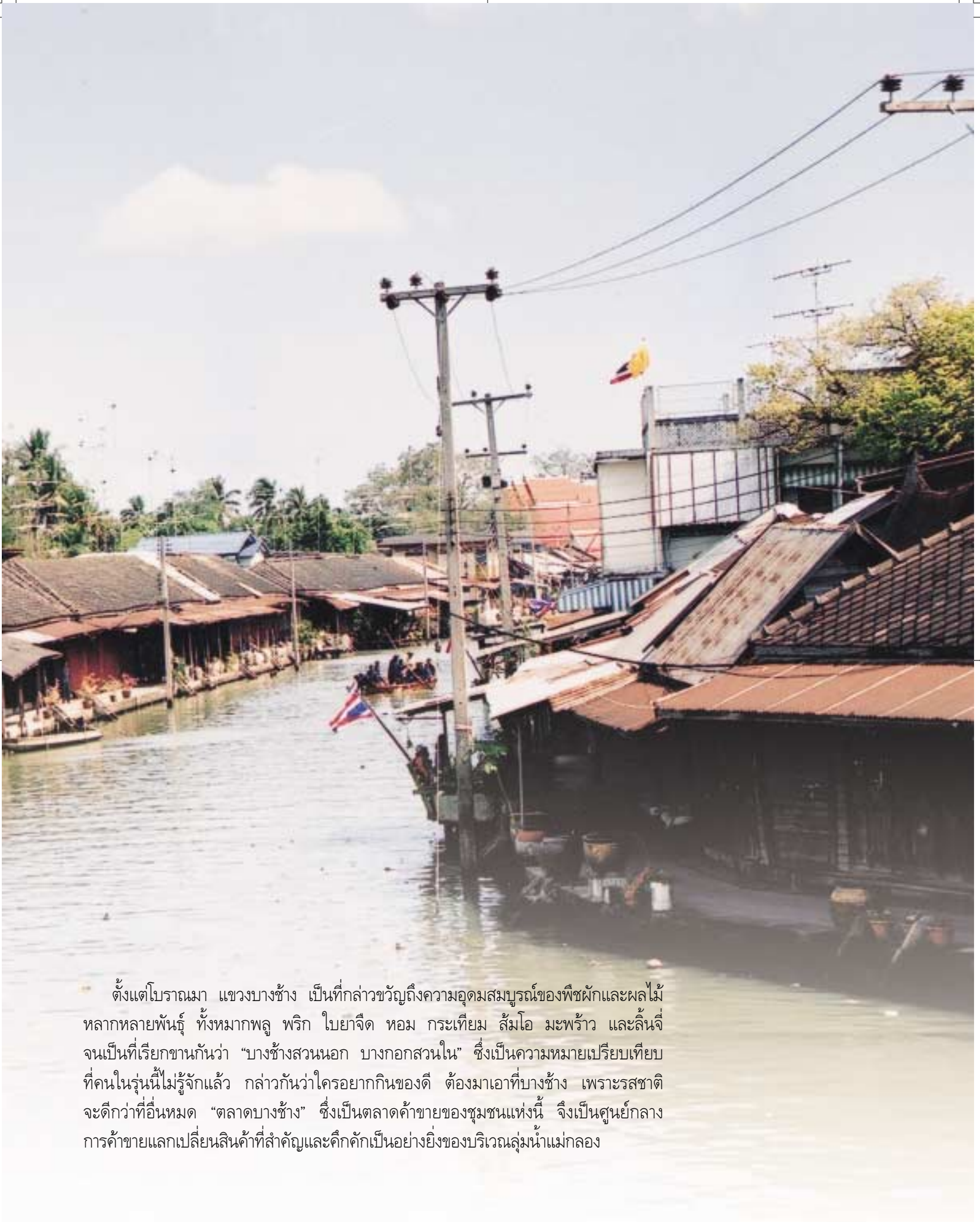
เรียบเรียงโดย อรอนันต์ วุฒิสเสน

เมื่อกาลเวลาผ่านไป ความเป็นไปของชีวิต ความเป็นอยู่ของผู้คน และสภาพแวดล้อม
ที่เคยอยู่กันอย่างสมถะ เรียบง่าย และพอเพียง ก็แปรเปลี่ยนไป

บางช้างสวนนอก บางกอกสวนใน

“อัมพวา” ชุมชนริมน้ำเก่าแก่เล็กๆ ที่มีประวัติศาสตร์ยาวนานนับได้ถึงสมัยกรุงศรีอยุธยา
ตอนปลาย ตั้งอยู่ริมฝั่งคลองอัมพวา ซึ่งเป็นส่วนหนึ่งของลุ่มน้ำแม่กลอง ในอดีตมีชื่อเรียกว่า
“แขวงบางช้าง” เป็นชุมชนที่มีความสำคัญยิ่ง เพราะเป็นที่ประสูติของพระบาทสมเด็จพระพุทธ-
เลิศหล้านภาลัย เป็นแหล่งผลิตศิลปปิ่น ศิลปะไทย ดนตรีไทย แหล่งผลิตมะพร้าวชอที่ดีที่สุด
และแหล่งหัตถกรรมชั้นเยี่ยม มีทั้งวัดและโบราณสถานที่สำคัญอยู่โดยรอบชุมชน





ตั้งแต่โบราณมา แขวงบางช้าง เป็นที่กล่าวขวัญถึงความอุดมสมบูรณ์ของพืชผักและผลไม้ หลากหลายพันธุ์ ทั้งหมากพลู พริก ใบยาสูบ หอม กระเทียม ส้มโอ มะพร้าว และลิ้นจี่ จนเป็นที่เรียกขานกันว่า “บางช้างสวนนอก บางกอกสวนใน” ซึ่งเป็นความหมายเปรียบเทียบ ที่คนในรุ่นนี้ไม่รู้จักแล้ว กล่าวกันว่าใครอยากกินของดี ต้องมาเอาที่บางช้าง เพราะรสชาติ จะดีกว่าที่อื่นหมด “ตลาดบางช้าง” ซึ่งเป็นตลาดค้าขายของชุมชนแห่งนี้ จึงเป็นศูนย์กลาง การค้าขายแลกเปลี่ยนสินค้าที่สำคัญและคึกคักเป็นอย่างยิ่งของบริเวณลุ่มน้ำแม่กลอง





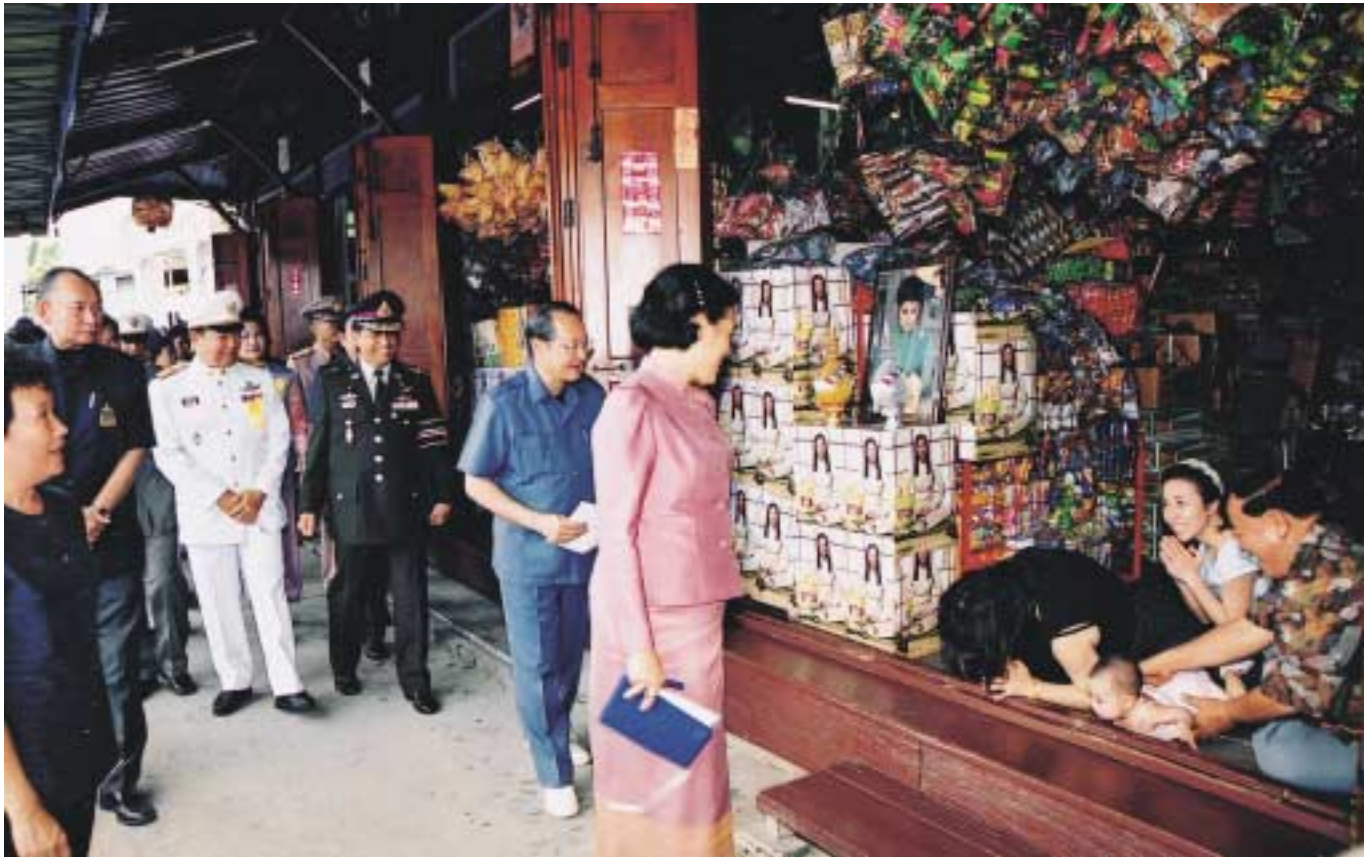
สายสัมพันธ์ของชีวิตและสายน้ำ

อัมพวาเป็นชุมชนริมน้ำ มีชีวิตความเป็นอยู่ที่สัมพันธ์และขึ้นกับสายน้ำโดยตรงตั้งแต่อดีตจนถึงปัจจุบัน บรรพบุรุษของชาวอัมพวาเข้าใจธรรมชาติและภูมิประเทศอย่างยอดเยี่ยม จึงสามารถปรับวิธีการทำมาหากินให้สอดคล้องและอาศัยอยู่ในท้องถิ่นนี้อย่างมีความสุขมาโดยตลอด อาชีพของชาวอัมพวาจึงถูกกำหนดโดยสายน้ำ ผู้ที่อาศัยอยู่ตอนบนยังคงทำสวนผลไม้ชั้นดี ส่วนพวกที่อยู่ตอนใต้ได้รับอิทธิพลน้ำเค็มนาน ก็ทำนาเกลือ นากุ้ง

การตั้งบ้านเรือนและรูปแบบการวางตัวบ้านหันหน้าสู่ริมน้ำ ส่วนด้านหลังเป็นสวนผลไม้ นานาชนิด จึงทำให้มีรูปแบบสถาปัตยกรรมท้องถิ่นที่เป็นเอกลักษณ์ที่แตกต่างจากชุมชนอื่น เป็นเรือนแถวที่มีแนวระดับหลังคาเดียวกัน เป็นทรงไทยปั้นหย่า โครงสร้างเป็นไม้ หลังคา

มุงกระเบื้องว่าว ที่มีรูปร่างเหมือนสี่เหลี่ยมขนมเปียกปูน ประตูบ้านเพี้ยม หน้าต่างเป็นบานไม้เปิด มีบันไดทำน่าน้ำหน้าบ้าน และมีทางเดินทำหน้าบ้านเชื่อมถึงกันตลอด ทำให้ไปมาหากัน สะดวกยิ่งขึ้น ส่วนผู้ที่อยู่ลึกเข้าไปอีกมีสภาพเป็นชนบทมากขึ้น เป็นบ้านทรงไทยที่อยู่กันอย่างกระจัดกระจาย แต่ก็ยังอาศัยติดริมน้ำเช่นเดียวกัน





อนุรักษ์ศิลปวัฒนธรรม ย้อนรอยอดีต

ร้านค้าเล็กๆ ที่มีสินค้าหลากหลายให้เลือกซื้อ

กระแสความเจริญด้านวัตถุ การลอกเลียนวิถีชีวิตแบบสังคมตะวันตก โดยขาดการกลั่นกรอง ส่งผลต่อความคิด จิตใจของผู้คน ไม่เว้นกระทั่งชุมชนเล็กๆ หลายแห่งต่างก็ได้รับอิทธิพลนี้ ความเปลี่ยนแปลงของชีวิตจึงเกิดขึ้น

ณ ชุมชนอัมพวาแห่งนี้ แม้จะได้รับอิทธิพลของความเจริญที่ไม่หยุดยั้ง แต่เสน่ห์แห่งความงดงามและกลิ่นอายแห่งประวัติศาสตร์ยังคงเป็นเอกลักษณ์ที่ชาวอัมพวาภาคภูมิใจและผู้คนจากที่อื่นๆ ให้ความสนใจ จนกระทั่งกลายเป็นความร่วมมือร่วมใจของคนในท้องถิ่นกับองค์กรต่างๆ คือ จุฬาลงกรณ์มหาวิทยาลัย สำนักงานนโยบายและแผนทรัพยากรธรรมชาติและสิ่งแวดล้อม และ Danish International Development Assistance (DANIDA) จัดทำโครงการอนุรักษ์สิ่งแวดล้อมศิลปกรรมในเขตชุมชนริมคลองอัมพวาขึ้น



เรือนแถวไม้ที่ทอดยาวไปตามริมคลองอัมพวา



การร่วมมือร่วมใจในการอนุรักษ์เพื่อย้อนรอยอดีตนี้ เกิดประโยชน์หลายด้าน ทั้งในด้านประวัติศาสตร์ที่สำคัญของชาติไทย ด้านศิลปวัฒนธรรมที่มีเอกลักษณ์เฉพาะถิ่น โดยเฉพาะวิถีชีวิตริมน้ำแบบดั้งเดิมที่ยังมีสภาพค่อนข้างสมบูรณ์ แหล่งผลิตศิลปปิ่น ศิลปหัตถกรรมชั้นเยี่ยมของชาติ เครื่องเบญจรงค์ชั้นดีที่งดงาม และที่สำคัญ คือ ด้านระบบนิเวศน์ เป็นการฟื้นฟูแหล่งขยายพันธุ์ตามธรรมชาติที่สำคัญของสัตว์น้ำ นก และแมลง เป็นแหล่งที่มีภูมิประเทศที่สวยงาม มีความร่มรื่นเป็นธรรมชาติ ตลอดจนเป็นส่วนผลไม้ที่อุดมสมบูรณ์และหลากหลายที่สุดในภาคตะวันตก มีศักยภาพมากพอที่จะพัฒนาเป็นแหล่งท่องเที่ยวทางวัฒนธรรม

ทอดพระเนตรเรือนแถวไม้



ด้วยพระมหากรุณาธิคุณ

การย้อนรอยอดีตในครั้งนี้ ยังได้รับพระมหากรุณาธิคุณจากสมเด็จพระเทพรัตนราชสุดาฯ สยามบรมราชกุมารี องค์ประธานกรรมการมูลนิธิชัยพัฒนา พระราชทานพระราชานุญาตให้ใช้ เรือรบแถวไม้ริมคลองอัมพวา ที่เป็นส่วนหนึ่งในที่ดินของมูลนิธิชัยพัฒนา ซึ่งแต่เดิมเป็นกรรมสิทธิ์ของนางสาวประยงค์ นาคะวะรังค์ และได้ผ่อนมรดกให้ ถวายที่ดิน พร้อมเรือรบแถวไม้ ให้มูลนิธิชัยพัฒนาใช้ประโยชน์ตามความเหมาะสม

แล้วในวันเสาร์ที่ 7 กุมภาพันธ์ 2547 เป็นวันที่ชาวอัมพวาปลื้มปีติอีกครั้งหนึ่ง ที่สมเด็จพระเทพรัตนราชสุดาฯ สยามบรมราชกุมารี ได้เสด็จฯ มา ณ ชุมชนอัมพวา เพื่อทรงเยี่ยมชมการดำเนินโครงการฯ ซึ่งใช้เรือรบแถวไม้ที่จัดทำเป็นศูนย์การอนุรักษ์สิ่งแวดล้อมศิลปกรรมในเขตชุมชนริมคลองอัมพวา เพื่อให้อยู่ในสภาพดั้งเดิม และจัดทำเป็นที่พักแรมแบบท้องถิ่น (Home Stay) สำหรับผู้ที่ชื่นชอบและอยากเรียนรู้ สัมผัสชีวิตเรียบง่ายแบบชนบท

ทวนสู่ชีวิตพอเพียงที่ริมคลอง

การอนุรักษ์ในครั้งนี้ หากมองลึกลงไปแล้วสิ่งเหล่านี้ ก็คือ การทวนกลับสู่ความพอดีของชีวิต พอดีกับศักยภาพของตนและตั้งอยู่บนพื้นฐานของการพึ่งตนเอง ซึ่งเป็นไปตามแนวคิดระบบเศรษฐกิจแบบพอเพียง ที่ยึดหลักการผลิตเพื่อใช้ให้เพียงพอ ให้ความสำคัญกับการรวมกลุ่ม และความเอื้ออาทร สามัคคีกันของคนในชุมชน

ทรงรับฟังการบรรยายสรุปโครงการอนุรักษ์สิ่งแวดล้อมศิลปกรรม





ทอดพระเนตรบ้านที่นางสาวประยงค์
นาคะวะรังค์ น้อมเกล้าฯ ถวาย



บางข้างสวนนอกในสภาพปัจจุบัน

ณ วันนี้ ชุมชนอัมพวาได้มีการรวมกลุ่มของชาวบ้านจัดกิจกรรมที่สำคัญต่างๆ บนฐาน
ของความรัก ความสามัคคี เพื่อพัฒนาสังคมเล็กๆ แห่งนี้ ให้ก้าวหน้าไปอย่างมั่นคง กิจกรรม
ที่ทำอยู่เน้นในเรื่องของการนำเสนอเอกลักษณ์ทางศิลปะ วัฒนธรรมท้องถิ่น รวมทั้งการ
ท่องเที่ยวในเชิงอนุรักษ์ ชมสวนเกษตรที่อุดมไปด้วยผลไม้หลากหลายพันธุ์ ชมวิถีชีวิตที่
เรียบง่ายผูกพันกับธรรมชาติ ซึ่งเป็นสิ่งที่ชาวอัมพวารักและภาคภูมิใจที่จะนำเสนอสู่สายตาสังคม
ภายนอกอย่างเต็มใจ และเป็นอีกกิจกรรมหนึ่งที่มูลนิธิชัยพัฒนาได้เข้าร่วมเพื่อให้เกิดการพัฒนา
เข้าสู่ความสมดุล และสอดคล้องกับพระราชกระแสว่า “ภูมิสังคม” ซึ่งนำไปสู่การพัฒนาชุมชน
ที่เข้มแข็ง รู้รักสามัคคี อันเป็นความสุขสมบูรณ์ของสรรพนาหาชีวิตที่เกื้อกูลกันอย่างแท้จริง

ความสุขแห่งชีวิต ความอุดมมั่งคั่งของทรัพย์ในดิน สินในน้ำ กำลังคืนกลับสู่ชีวิต...อีกครั้ง
อย่างพอเพียงและยั่งยืน ณ ชุมชนอัมพวา เมืองสมุทรสงคราม

☆☆☆